

Stringüberwachung

1. Sinusstrom – Control

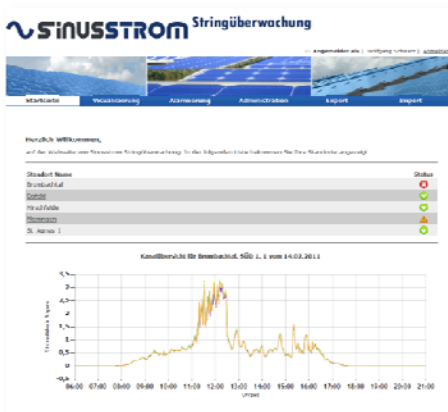


Auf der Website der Firma Sinusstrom www.sinusstrom.com finden Sie im Menü einen Menüpunkt mit Namen „Sinusstrom Control“

Mit Klick auf diesen Menüpunkt gelangen Sie auf das Portal der Stringüberwachung.

Hier können Sie sich mit ihrer Emailadresse und dem Ihnen zugesandten Passwort anmelden.

2. Startseite



Nach Anmeldung gelangen Sie auf die Startseite der Stringüberwachung.

Hier werden Ihnen die verschiedenen Standorte Ihrer Anlagen in einer Liste angezeigt. Darüber hinaus wird die Stromkurve eines SINUSSTROM SPIDERS einer Ihrer Anlagen als Beispiel angezeigt. Der Graph zeigt die Stromkurve des vergangenen Tages.

3. Visualisierung



Durch Klick auf den Menüpunkt „Visualisierung“ gelangen Sie in das entsprechende Menü. Hier können Sie sich die aufgezeichneten Ströme für alle Ihre Standorte anzeigen lassen.

Um den gewünschten Graphen anzuzeigen, wählen Sie bitte Datum, Standort, die Unterebene – Unterverteiler und die zweite Unterebene – SPIDER aus.

4. Kanalübersicht

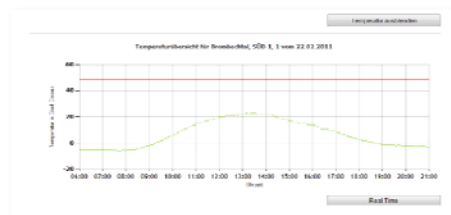


Nach erfolgreicher Auswahl öffnet sich die Kanalübersicht des gewählten Standorts.

Standardmäßig sind sämtliche Kanäle (Max. 8 Kanäle) ausgewählt und werden als Graph einzeln dargestellt. Durch anklicken der einzelnen Kanäle kann der Graph des entsprechenden Kanals aus- bzw. angeschaltet werden.

Wurde im Vorfeld unter dem Menüpunkt „Administration“ ein Link zu einem Foto des gewählten Standorts eingerichtet, so erscheint das Foto bei korrekter Konfiguration zwischen Kalender und dem Auswahl-Katalog des Standorts.

5. Temperatur



Mit Klick auf den Button öffnet sich die Temperaturanzeige und zwar für das gewählte Datum und den Standort. Der Temperaturverlauf wird als Graph im Koordinatensystem visualisiert. Die rote Linie im

Koordinatensystem kennzeichnet die höchste bis dato gemessene Temperatur am Standort des jeweiligen SINUSSTROM SPIDERS.

6. Realtime

Unter der Temperaturanzeige finden Sie den Button . Besteht eine Verlinkung, z.B. zu einer Webcam die Ihre Photovoltaikanlage anzeigt, so öffnet sich beim „Klicken“ auf den Button ein Fenster, in dem die aktuell aufgezeichneten Bilder der Webcam angezeigt werden. Es kann auch eine frei wählbare URL hinterlegt werden.

7. Export



Unter dem Menüpunkt „Export“ haben Sie die Möglichkeit alle gemessenen und aufgezeichneten Daten eines Standorts ihrer Anlagen im CSV-Format zu Exportieren. Wählen Sie dazu wieder das gewünschte Datum und den Standort aus und klicken Sie nun auf den Button . In Folge öffnet sich ein Fenster und Sie können die Datei beliebig abspeichern.

8. Import



Neben der Option Export haben Sie im Menüpunkt „Import“ die Möglichkeit Dateien im CSV-Format zu importieren, sofern eine Rohdatendatei zuvor auf dem Server abgespeichert wurde. Dies kann bei Reparaturarbeiten an der Stringverkabelung zur Funktionsprüfung genutzt werden.

Die Benachrichtigung über Alarme und der erfolgreiche Import der Daten erfolgt in diesem Fall nur an den ausführenden Benutzer.

9. Emailbenachrichtigung

Nach dem täglichen Durchlauf des Überwachungsalgorithmus werden die Nutzer in einer E-Mail über die gefundenen Fehler informiert. In der E-Mail sind die jeweiligen fehlerhaften Kanäle sowie die Alarmkategorie aufgeführt. Sollten keine Fehler detektiert werden, erfolgt auch keine Benachrichtigung per E-Mail.

10. Alarmierung






Im Menüpunkt „Alarmierung“ haben Sie die Möglichkeit einen aktuellen Status zum Funktionszustand aller Ihrer SINUSSTROM SPIDER sich anzeigen zu lassen.

Zunächst sehen Sie ihre Standorte und den aktuellen Status der gesamten Photovoltaikanlage.

Mit Auswahl eines Standortes öffnet sich eine Unterebene. Hier werden die einzelnen SINUSSTROM SPIDER und deren Status angezeigt.

Wählen Sie nun einen einzelnen SINUSSTROM SPIDER aus, so öffnet sich eine weitere Unterebene, die die einzelnen Kanäle (Strings) und deren Status anzeigt.

Je nach Funktionszustand werden verschiedene Statussymbole angezeigt. Sie haben die folgende Bedeutung:

-  Totalausfall. Der komplette Kanal ist ausgefallen bzw. liegt unterhalb der Toleranzschwelle
-  Stringausfall. Ein oder mehrere Strings eines Kanals sind ausgefallen.
-  Funktion in Ordnung.